

## О динамике инфляции с 21 декабря 2021 г. по 10 января 2022 г.

13.01.2022 г.

Анализ *инфляции* за новогодний период имеет существенные особенности, предполагающие довольно осторожный подход к интерпретации полученных данных.

Так Росстатом не опубликованы данные об инфляции за 28-31 декабря 2021 г. При этом соответствующие оценки<sup>1</sup> можно получить, сопоставляя итоги месяца и официальные данные об инфляции за 1-27 декабря<sup>2</sup>. Затем, данные об инфляции за «длинные выходные» даны только в целом за первую декаду января (0.56% за десять дней, соответственно, 0.06% в среднем за день). Наконец, с 1 января Росстат изменил состав еженедельно наблюдаемых товаров, используемых для построения недельного индекса инфляции – что, строго говоря, делает две «половины» периода не вполне сопоставимыми.

С этими оговорками (в частности, с учётом «дооценки» последних четырех дней 2021 г.) прирост цен за три недели составил 0.94%, в том числе 0.56% за первую декаду января 2022 г. (для сравнения: с 1 по 11 января 2021 г.: 0.4%, см. рисунок 1)<sup>3</sup>. В итоге, в целом за январь прирост цен может достичь 1.2-1.3%, что соответствует примерно 9% в годовом выражении<sup>4</sup>.

<sup>1</sup> В целом по ИПЦ – 0.12% за четыре дня, со среднесуточным приростом цен на 0.03% - против 0.04% в среднем за сутки на неделе с 21 по 27 декабря.

<sup>2</sup> Что не вполне верно, поскольку товары (и выборка организаций торговли) по которым Росстатом исчисляется недельная и месячная инфляция, друг с другом сильно не совпадают.

<sup>3</sup> Официальные данные Росстата размещены по адресу [https://rosstat.gov.ru/storage/mediabank/2\\_12-01-2022.htm](https://rosstat.gov.ru/storage/mediabank/2_12-01-2022.htm)

<sup>4</sup> На данный момент минимальная трендовая оценка инфляции на 2022 г. составляет 6.1% (декабрь к декабрю)

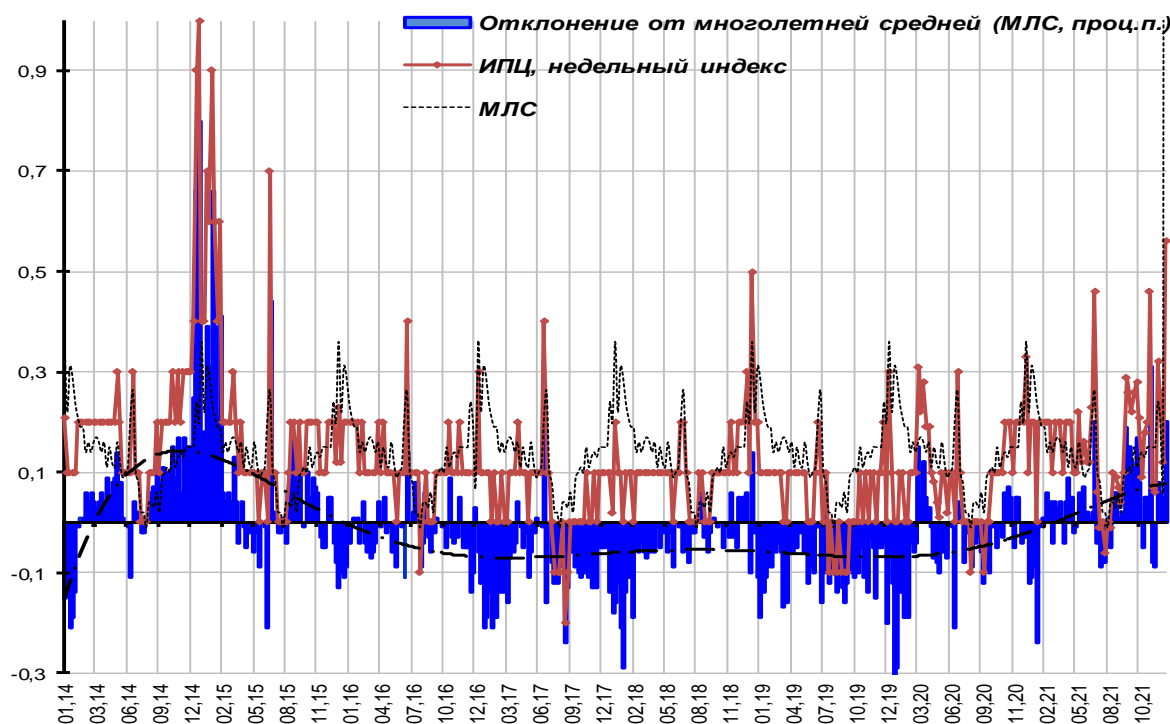


Рисунок 1 - Недельный индекс потребительских цен и его превышение над среднемноголетним значением (ИПЦ, темпы прироста, %)

Обсуждать структуру инфляционных процессов можно, как уже говорилось, лишь с большими оговорками. Тем не менее, обращают на себя внимание несколько процессов.

Сохраняется интенсивное удорожание ряда видов продуктов, производимых из зерна (отметим, что урожай зерновых в 2021 г. был наименьшим за последние годы). Так, прирост цен на *макаронные изделия* и *пшено* составили за три недели по 1.4%, *муку* – 1.2%, *вермишель* – 1.1%. При этом, цены на хлеб возрастали гораздо меньшим темпом, отставая от уровня инфляции.

На фоне усиления инфляции и роста «кризисных слухов» (ожидаемая эпидемия нового штамма коронавируса и возможных локдаунов, внешнеполитический кризис и слухи об очередных «адских санкциях» Запада) население, по-видимому, начинает формировать запасы, что сказывается на ценах на долгохранимые виды продовольствия (*маргарин*: +1.4%, *крупа гречневая*: +1.3% за три недели, *рис* и *сахар-песок*<sup>5</sup>: по +1.0%), а также *стички* (+1.3%).

Весьма ускорился рост цен на *плодоовощную продукцию* (+3.5% за три недели), который имеет почти фронтальный характер, а по отдельным её видам наблюдался резкий скачок. Это, в разной степени, относится к *огурцам* (+9.7% за три недели!), *капусте* (+9.4%), *помидорам* (+9.1%), *моркови* (+4.3%), *картофелю* (+1.8%), *луку репчатому* (+1.5%).

<sup>5</sup> Здесь действовал, безусловно, и сезонный фактор

На фоне «новогодних» выплат населению и ожиданий скачка курса доллара и потребительских цен, а также роста процентных ставок по автокредитам, плюс всем известным сложностям с логистикой и т.д., интенсивно растут цены на *легковые автомобили* – как *отечественных* (+2.0% за три недели), так и *иностранных марок*<sup>6</sup> (+1.3%).

Наконец, свой вклад в инфляцию внесло (крайне несвоевременное в сложившейся ситуации) повышение регулируемых тарифов на ряд видов услуг жилищного хозяйства и пассажирского транспорта. Так, *проезд в метро* стал дороже на 8.5%, *в трамвае* – на 8%, *в троллейбусе* – на 6.7%, *в автобусе* – на 5%, *проживание в домах государственного и муниципального жилищного фонда* подорожало на 1.6%.

*Материал подготовил  
руководитель направления Белоусов Д.Р.*

---

<sup>6</sup> Отметим, что часть из машин «иностранного марок», очевидно, собирается в России