

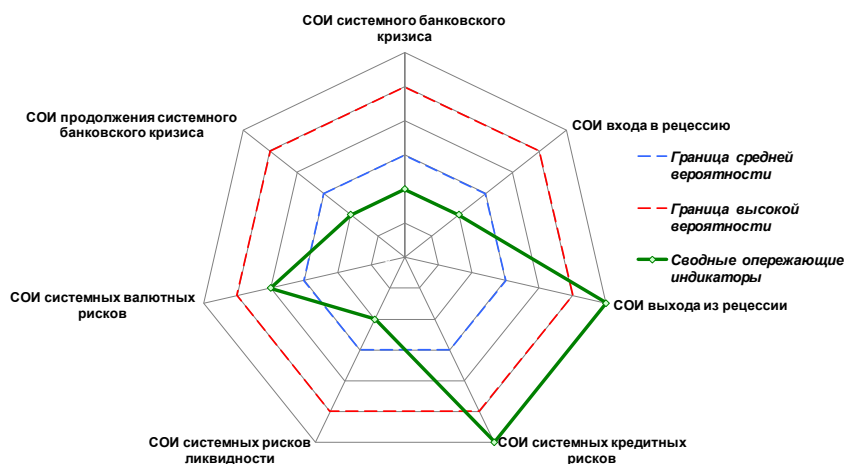
Что показывают опережающие индикаторы системных финансовых и макроэкономических рисков? (по данным статистики на 01.11.2019)

Порция октябрьской статистики подтвердила прежние оценки профиля системных рисков: экономической рецессии и «новой волны» системного банковского кризиса не ожидается, а вот кризис «плохих долгов» на кредитном рынке вероятен. При этом тревожный сигнал сводного опережающего индикатора системных кредитных рисков в основном обусловлен динамикой показателей, характеризующих финансовое поведение домашних хозяйств. Это позволяет предположить, что потенциальным источником риска является потребительское кредитование.

Вероятность реализации различных видов системных рисков:

- возникновения рецессии (до ноября 2020 г.) – низкая;
- продолжения системного банковского кризиса (после сентября 2017 г.) – низкая (не подтвердилось, кризис пока продолжается);
- системные кредитные риски (до ноября 2020 г.) – высокая;
- системные валютные риски (до января 2020 г.) – средняя;
- системные риски ликвидности (до ноября 2020 г.) – низкая.

Текущие значения вероятности реализации системных финансовых и макроэкономических рисков*
По данным на: 01.11.2019



Настоящий отчет и содержащаяся в нём информация являются исключительной собственностью ЦМАКП. Распространение, воспроизведение, копирование настоящего материала, внесение в него изменений частично или полностью не допускается без предварительного письменного разрешения авторов отчета.

Начиная с Обзора от 01.09.2016, расчет двух сводных опережающих индикаторов (СООИ) – системных валютных рисков и рисков ликвидности («бегства вкладчиков») осуществляется в соответствии с новой методологией. Подробнее об изменениях в методологии расчёта индикаторов – см. Обзор от 01.09.2016.

СОИ продолжения и возникновения системного банковского кризиса

В октябре произошло очередное (уже четвертое подряд) снижение сводного опережающего индикатора (СОИ) продолжения системного банковского кризиса². На начало ноября его значение составило 0.088 против 0.090 на начало октября и 0.110 на начало июля³. Таким образом, СОИ всё сильнее отдаляется от своего критического порога (0.190), что означает уменьшение рисков затягивания системного банковского кризиса.

Судя по поведению входящих в СОИ частных опережающих индикаторов, улучшение произошло под влиянием следующих факторов:

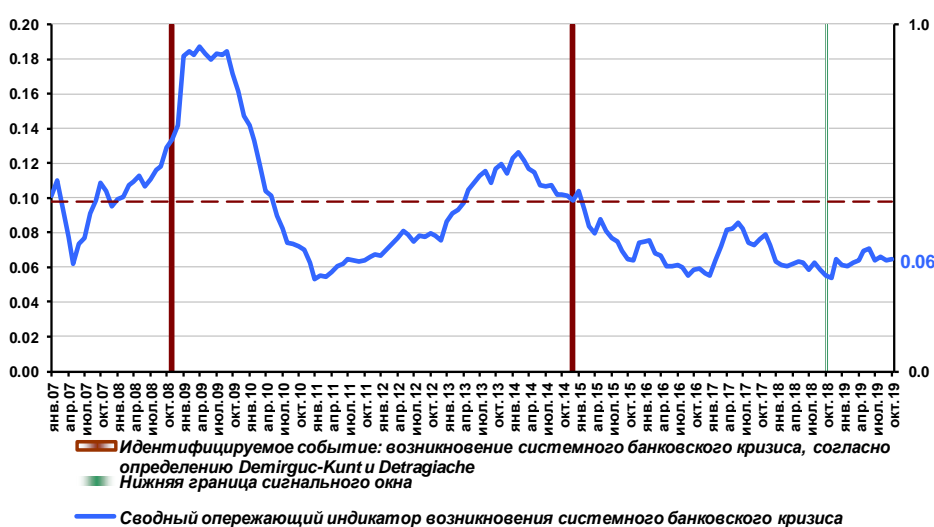
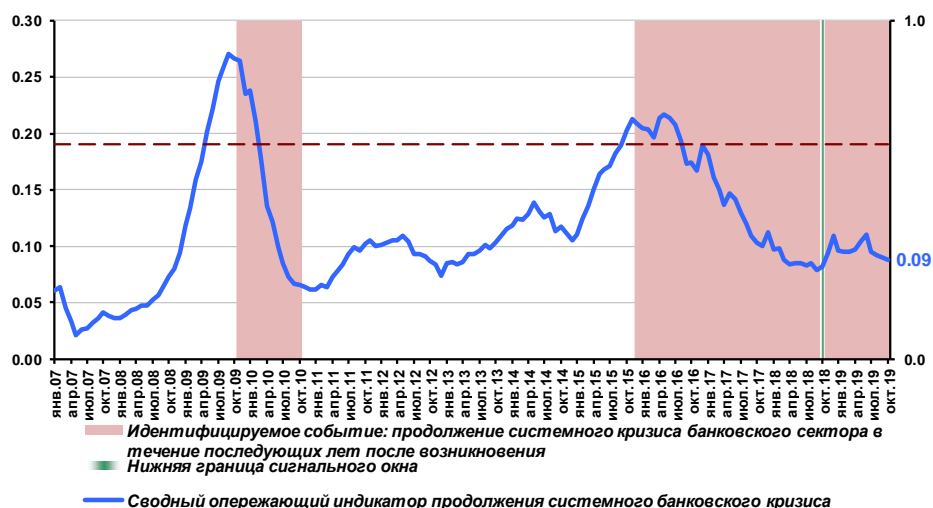
- повышения обеспеченности банков абсолютно ликвидными рублевыми активами, что снижает уязвимость системы к возможным колебаниям средств на счетах клиентов и вкладчиков;
- стабилизации (прекращения снижения) динамики кредитного портфеля банков, что будет способствовать восстановлению потока чистых процентных доходов банков, соответственно, росту их прибыли и уровня капитализации.

В противоположном направлении – в сторону ухудшения СОИ, судя по динамике частных опережающих индикаторов, действует замедление снижения уровня безработицы. При прочих равных условиях это замедление будет вести к приостановке процесса улучшения качества обслуживания населением своего долга. Однако на текущий момент сила позитивных факторов, влияющих на СОИ, выше действия этого негативного фактора.

Значения сводного опережающего индикатора (СОИ) возникновения нового системного банковского кризиса в течение последних четырех месяцев остаются практически стабильными. На начало ноября значение этого СОИ составляло 0.065, а в целом с конца августа эти значения колеблются в диапазоне 0.064-0.065. Это достаточно далеко от критического порога (0.098), что является признаком низкого уровня рисков возникновения нового системного кризиса.

² Под системным банковским кризисом мы понимаем ситуацию, при которой реализуется, по крайней мере, одно из следующих условий: 1) доля проблемных активов в общих активах банковской системы превышает 10%; 2) наблюдаются эпизоды «банковской паники» или массового принудительного «замораживания» клиентских средств; 3) проводится вынужденная реорганизация/национализация значительной части (более 10%) банков или масштабная (в объеме более 2% ВВП) рекапитализация банков государством и/или компаниями. Это соответствует определению системного банковского кризиса, данного в работе Demirgüç-Kunt, Detragiache (The Determinants of Banking Crises in Developing and Developed Countries //IMF Staff Papers, Vol.45, N1, 1998). В настоящее время выполняется первое из этих условий: доля проблемных активов в общих активах банковской системы превышает 10%.

³ Здесь и далее значения индикаторов за предшествующие месяцы могут быть уточнены в связи с пересмотром статистических данных и косвенных оценок, на основании которых они были рассчитаны.



СОИ выхода из рецессии и входа в рецессию

Сводный опережающий индикатор (СОИ) входа российской экономики в рецессию⁴ на начало ноября подавал сигнал об отсутствии рисков начала рецессии. Его значение составило 0.075 (при пороговом уровне 0.18), что несколько выше уровня предыдущего месяца (0.066⁵).

При прочих равных условиях наиболее существенный вклад в увеличение оценки вероятности входа в рецессию внесла динамика следующих включенных в состав СОИ показателей (частных опережающих индикаторов):

- сокращение темпов прироста физического объема ВВП в среднем за предшествующие двенадцать месяцев;

⁴ При построении данного индикатора ситуация рецессии идентифицировалась, как отрицательные темпы прироста физического объема ВВП в последующий скользящий год.

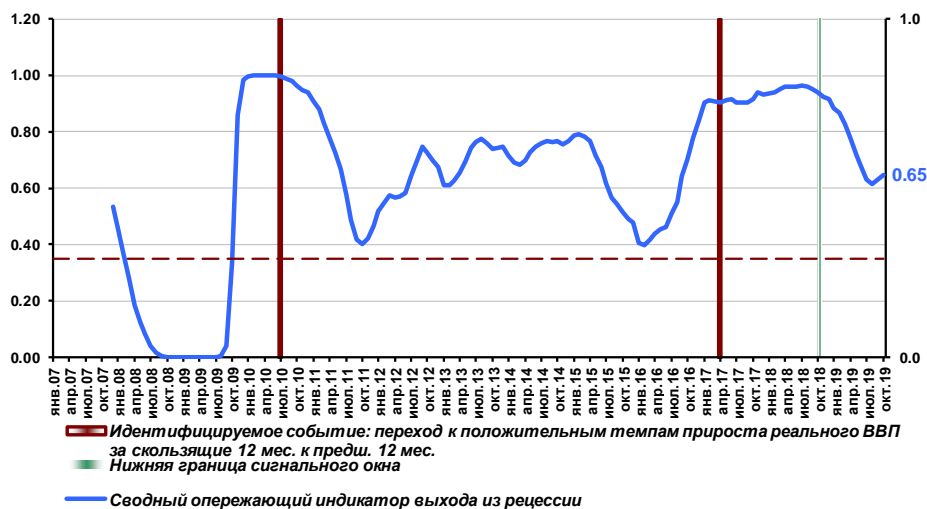
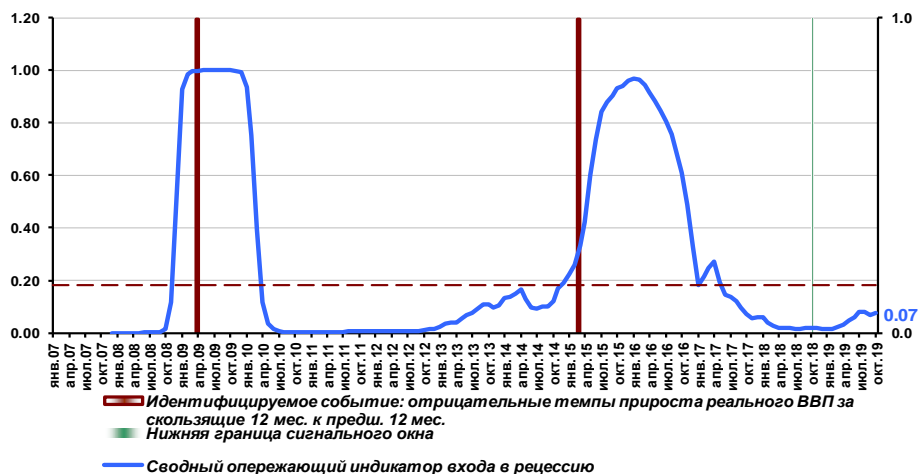
⁵ Значения индикаторов за предшествующие месяцы уточнены вследствие уточнения используемых при их построении статистических показателей.

- снижение отношения сальдо счета текущих операций к ВВП в среднем за предшествующие двенадцать месяцев;
- рост отношения кредитов банков к их депозитам.

Наибольшему снижению оценки вероятности входа в рецессию способствовал рост сводного опережающего индикатора (CLI) OECD по США.

Сводный опережающий индикатор (СОИ) выхода из рецессии вновь показал положительную динамику. На начало ноября его значение составило 0.65, что на 0.02 выше уровня прошлого месяца (0.63) и заметно выше порогового значения (0.35). Это сигнализирует о том, что если по какой-либо причине рецессия в российской экономике все-таки возникнет, то она не будет продолжительной (не продлится дольше года).

Улучшение произошло в основном благодаря росту сводного опережающего индикатора OECD по США. Наибольший негативный эффект оказало снижение отношения сальдо счета текущих операций к ВВП в среднем за предшествующие двенадцать месяцев.

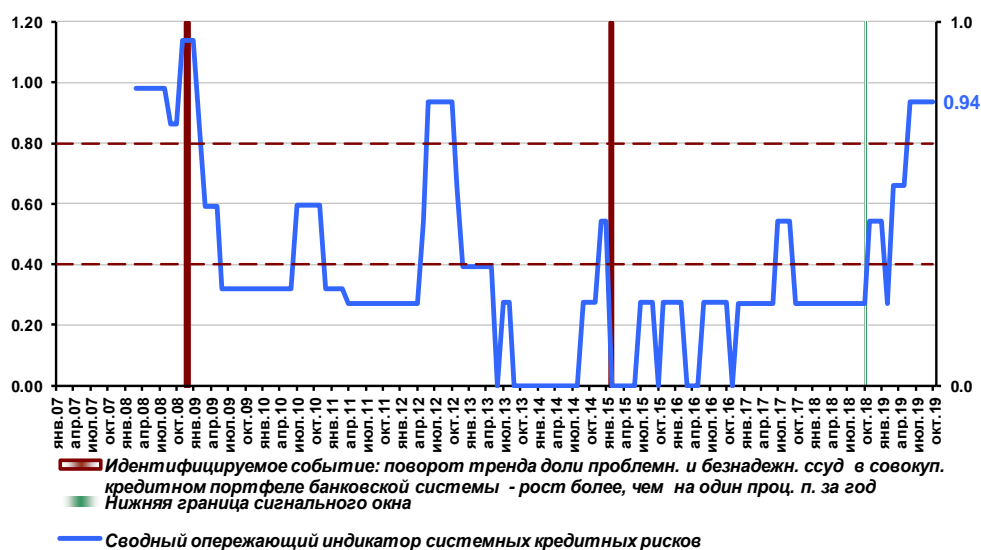


СОИ системных кредитных рисков

Пятый месяц подряд сводный опережающий индикатор (СОИ) системных кредитных рисков остается в зоне высокой вероятности реализации риска (0.94 на начало ноября при пороговом уровне 0.80).

О предстоящей реализации кредитных рисков по-прежнему сигнализируют три частных опережающих индикатора:

- индикатор охлаждения кредитного рынка – отклонение темпов прироста кредитования от достигнутого пикового значения, сигнализирующее о возможных трудностях «закредитованных» заемщиков с рефинансированием ранее накопленного долга (в последние месяцы такое замедление наблюдалось по кредитам населению);
- индикатор рискованного финансового поведения населения (более быстрый рост потребительских расходов домашних хозяйств по сравнению с динамикой их располагаемых доходов);
- индикатор снижения величины сальдо счета текущих операций.

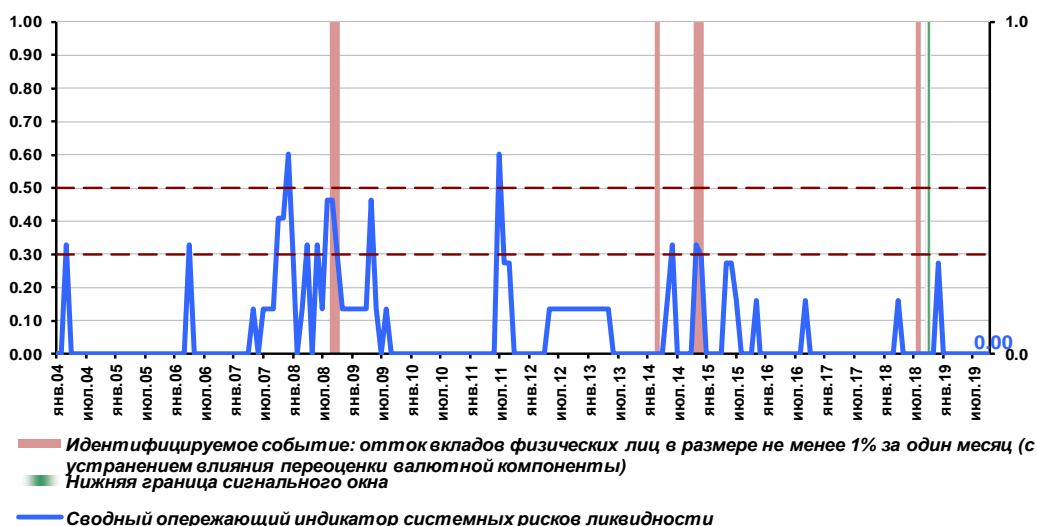


СОИ системных рисков ликвидности («бегства вкладчиков»)

В начале ноября значение сводного опережающего индикатора (СОИ) «бегства вкладчиков» оставалось равным нулю – так же, как и в предшествующие месяцы 2019 г. Соответственно, СОИ продолжал находиться в зоне низкой вероятности реализации этого риска.

В октябре продолжался слабый рост средств на счетах и депозитах населения. Темп прироста вкладов составил +0.2%, что в точности соответствует темпу сентября 2019 г. (для

сравнения: +0.8% за октябрь 2018 г., здесь и далее валютная переоценка устранена). В годовом выражении динамика вкладов населения также продолжила замедление. В октябре по отношению к аналогичному периоду прошлого года темп их прироста составил +8.3%, что на 0.7 проц. п. ниже, чем в сентябре. Вероятно, это замедление вызвано продолжавшимся снижением ставок по розничным депозитам.



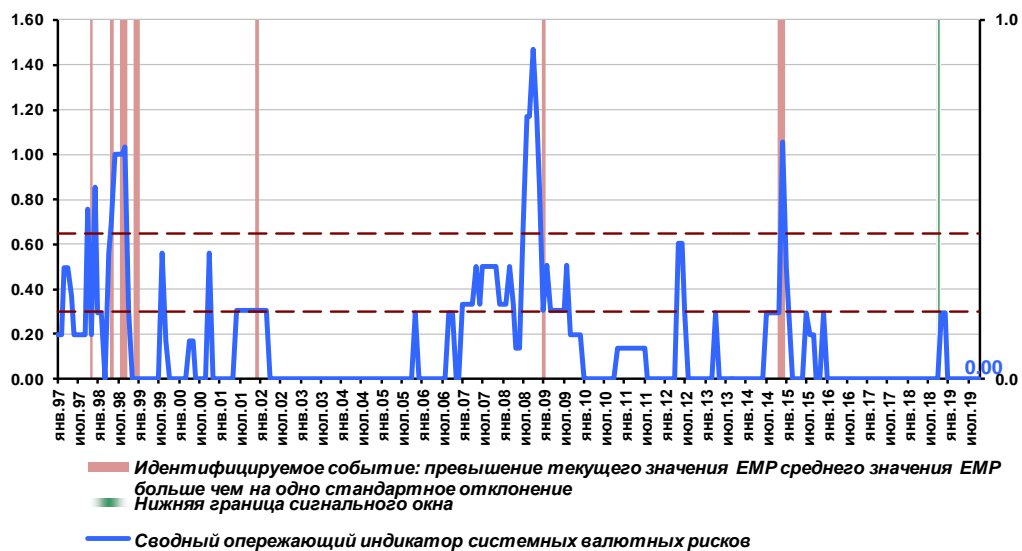
СОИ системных валютных рисков

В октябре значение индекса валютного давления⁶ (EMP) оставалось в отрицательной зоне и на начало ноября составило -0.37 (для сравнения: в сентябре оно было равно -0.23), что свидетельствует об усилении давления в сторону укрепления рубля.

Значение сводного опережающего индикатора (СОИ) системных валютных рисков десятый месяц подряд остается равным нулю. Однако в соответствии с применяемой нами методологией, несмотря на нулевое текущее значение индикатора, вероятность реализации системного валютного риска продолжает оцениваться как средняя в течение двенадцати месяцев с последнего момента превышения СОИ пограничного значения средней зоны риска (декабрь 2018 г.).

Все шесть частных опережающих индикаторов, входящих в состав СОИ валютных рисков, в октябре были по-прежнему далеки от своих критических уровней, при достижении которых они могли бы подать тревожный сигнал. Однако для двух частных индикаторов была характерна выраженная негативная динамика: отрицательный темп прироста к аналогичному периоду прошлого года индекса уверенности бизнеса (BCI OECD) наблюдался восьмой месяц подряд, а рост TED-spread – третий месяц подряд.

⁶ Индекс EMP (Exchange Market Pressure) рассчитывается на основе взвешивания темпов изменения номинального курса рубля к бивалютной корзине, изменения величины официальных золотовалютных резервов, изменения средней ставки на российском денежном (межбанковском) рынке.



ПРИЛОЖЕНИЕ

Табличные значения показателей (на конец месяца)

Сводный опережающий индикатор возникновения системного банковского кризиса

	январь	февраль	март	апрель	май	июнь	июль	август	сентябрь	октябрь	ноябрь	декабрь
2007	0.10	0.11	0.09	0.08	0.06	0.07	0.08	0.09	0.10	0.11	0.10	0.09
2008	0.10	0.10	0.11	0.11	0.11	0.11	0.11	0.12	0.12	0.13	0.13	0.14
2009	0.18	0.18	0.18	0.19	0.18	0.18	0.18	0.18	0.18	0.17	0.16	0.15
2010	0.14	0.13	0.12	0.10	0.10	0.09	0.08	0.07	0.07	0.07	0.07	0.06
2011	0.05	0.05	0.05	0.06	0.06	0.06	0.06	0.06	0.06	0.06	0.07	0.07
2012	0.07	0.07	0.07	0.08	0.08	0.08	0.07	0.08	0.08	0.08	0.08	0.08
2013	0.09	0.09	0.09	0.10	0.10	0.11	0.11	0.12	0.11	0.12	0.12	0.11
2014	0.12	0.13	0.12	0.12	0.11	0.11	0.11	0.11	0.10	0.10	0.10	0.10
2015	0.10	0.09	0.08	0.08	0.09	0.08	0.08	0.07	0.07	0.06	0.06	0.07
2016	0.07	0.08	0.07	0.07	0.06	0.06	0.06	0.06	0.06	0.06	0.06	0.06
2017	0.06	0.06	0.07	0.08	0.08	0.09	0.08	0.07	0.07	0.08	0.08	0.07
2018	0.06	0.06	0.06	0.06	0.06	0.06	0.06	0.06	0.06	0.05	0.05	0.06
2019	0.06	0.06	0.06	0.06	0.07	0.07	0.06	0.07	0.06	0.06		

Порог 1 0.090

Порог 2 0.098

Порог 1

Порог 2

- граница средней вероятности наступления идентифицируемого события
- граница высокой вероятности наступления идентифицируемого события
- реализация идентифицируемого события

Сводный опережающий индикатор входа в рецессию

	январь	февраль	март	апрель	май	июнь	июль	август	сентябрь	октябрь	ноябрь	декабрь
2007												0.00
2008	0.00	0.00	0.00	0.00	0.00	0.00	0.00	0.00	0.00	0.01	0.12	0.52
2009	0.93	0.99	1.00	1.00	1.00	1.00	1.00	1.00	1.00	1.00	1.00	0.99
2010	0.94	0.75	0.40	0.12	0.04	0.01	0.01	0.00	0.00	0.00	0.00	0.00
2011	0.00	0.00	0.00	0.00	0.00	0.00	0.00	0.01	0.01	0.01	0.01	0.01
2012	0.01	0.01	0.01	0.01	0.01	0.01	0.01	0.01	0.01	0.01	0.01	0.02
2013	0.02	0.03	0.04	0.04	0.05	0.07	0.07	0.09	0.11	0.11	0.10	0.10
2014	0.13	0.14	0.15	0.17	0.13	0.10	0.09	0.10	0.10	0.12	0.17	0.19
2015	0.22	0.26	0.33	0.42	0.60	0.74	0.84	0.88	0.90	0.93	0.94	0.96
2016	0.97	0.97	0.95	0.92	0.88	0.85	0.80	0.76	0.69	0.61	0.49	0.33
2017	0.18	0.22	0.25	0.27	0.19	0.14	0.14	0.12	0.09	0.07	0.06	0.06
2018	0.06	0.04	0.03	0.02	0.02	0.02	0.01	0.02	0.02	0.02	0.02	0.01
2019	0.02	0.02	0.02	0.03	0.05	0.06	0.08	0.08	0.07	0.07		

Порог 1 0.17

Порог 2 0.18

Порог 1

Порог 2

- граница средней вероятности наступления идентифицируемого события
- граница высокой вероятности наступления идентифицируемого события
- реализация идентифицируемого события

Сводный опережающий индикатор выхода из рецессии

	январь	февраль	март	апрель	май	июнь	июль	август	сентябрь	октябрь	ноябрь	декабрь
2007												0.53
2008	0.46	0.37	0.28	0.19	0.13	0.08	0.04	0.02	0.01	0.00	0.00	0.00
2009	0.00	0.00	0.00	0.00	0.00	0.00	0.00	0.01	0.04	0.33	0.86	0.98
2010	1.00	1.00	1.00	1.00	1.00	1.00	1.00	0.99	0.98	0.97	0.95	0.94
2011	0.91	0.88	0.83	0.78	0.73	0.67	0.57	0.49	0.42	0.40	0.42	0.46
2012	0.52	0.55	0.57	0.56	0.57	0.58	0.64	0.70	0.75	0.73	0.70	0.67
2013	0.61	0.61	0.63	0.65	0.69	0.74	0.77	0.77	0.76	0.74	0.74	0.75
2014	0.71	0.69	0.68	0.70	0.73	0.75	0.76	0.77	0.76	0.77	0.75	0.77
2015	0.79	0.79	0.79	0.77	0.71	0.68	0.62	0.57	0.54	0.51	0.49	0.48
2016	0.41	0.40	0.42	0.44	0.45	0.46	0.51	0.55	0.64	0.70	0.78	0.84
2017	0.90	0.91	0.91	0.90	0.91	0.92	0.91	0.91	0.91	0.92	0.94	0.93
2018	0.94	0.94	0.95	0.96	0.96	0.96	0.96	0.96	0.95	0.94	0.93	0.92
2019	0.88	0.87	0.83	0.78	0.72	0.68	0.63	0.62	0.63	0.65		

Порог 1 0.45

Порог 2 0.35

Порог 1

Порог 2

- граница средней вероятности наступления идентифицируемого события

- граница высокой вероятности наступления идентифицируемого события

- реализация идентифицируемого события

Сводный опережающий индикатор системных кредитных рисков

	январь	февраль	март	апрель	май	июнь	июль	август	сентябрь	октябрь	ноябрь	декабрь
2007												
2008			0.98	0.98	0.98	0.98	0.98	0.98	0.86	0.86	1.14	1.14
2009	1.14	0.86	0.59	0.59	0.59	0.32	0.32	0.32	0.32	0.32	0.32	0.32
2010	0.32	0.32	0.32	0.32	0.32	0.32	0.60	0.60	0.60	0.60	0.60	0.32
2011	0.32	0.32	0.32	0.27	0.27	0.27	0.27	0.27	0.27	0.27	0.27	0.27
2012	0.27	0.27	0.27	0.27	0.54	0.94	0.94	0.94	0.94	0.94	0.66	0.39
2013	0.39	0.39	0.39	0.39	0.39	0.00	0.28	0.28	0.00	0.00	0.00	0.00
2014	0.00	0.00	0.00	0.00	0.00	0.00	0.00	0.00	0.28	0.28	0.28	0.54
2015	0.54	0.00	0.00	0.00	0.00	0.00	0.28	0.28	0.28	0.00	0.28	0.28
2016	0.28	0.28	0.00	0.00	0.00	0.28	0.28	0.28	0.28	0.28	0.00	0.27
2017	0.27	0.27	0.27	0.27	0.27	0.27	0.54	0.54	0.54	0.27	0.27	0.27
2018	0.27	0.27	0.27	0.27	0.27	0.27	0.27	0.27	0.27	0.27	0.54	0.54
2019	0.54	0.27	0.66	0.66	0.66	0.94	0.94	0.94	0.94	0.94		

Порог 1 0.40

Порог 2 0.80

Порог 1

Порог 2

- граница средней вероятности наступления идентифицируемого события

- граница высокой вероятности наступления идентифицируемого события

- реализация идентифицируемого события

Сводный опережающий индикатор системных рисков ликвидности («бегства вкладчиков»)

	январь	февраль	март	апрель	май	июнь	июль	август	сентябрь	октябрь	ноябрь	декабрь
2007	0.00	0.00	0.00	0.00	0.13	0.00	0.13	0.13	0.13	0.41	0.41	0.60
2008	0.27	0.00	0.13	0.33	0.00	0.33	0.13	0.46	0.46	0.30	0.13	0.13
2009	0.13	0.13	0.13	0.13	0.46	0.13	0.00	0.13	0.00	0.00	0.00	0.00
2010	0.00	0.00	0.00	0.00	0.00	0.00	0.00	0.00	0.00	0.00	0.00	0.00
2011	0.00	0.00	0.00	0.00	0.00	0.00	0.60	0.27	0.27	0.00	0.00	0.00
2012	0.00	0.00	0.00	0.00	0.13	0.13	0.13	0.13	0.13	0.13	0.13	0.13
2013	0.13	0.13	0.13	0.13	0.13	0.00	0.00	0.00	0.00	0.00	0.00	0.00
2014	0.00	0.00	0.00	0.00	0.16	0.33	0.00	0.00	0.00	0.00	0.33	0.30
2015	0.00	0.00	0.00	0.00	0.27	0.27	0.16	0.00	0.00	0.00	0.16	0.00
2016	0.00	0.00	0.00	0.00	0.00	0.00	0.00	0.00	0.16	0.00	0.00	0.00
2017	0.00	0.00	0.00	0.00	0.00	0.00	0.00	0.00	0.00	0.00	0.00	0.00
2018	0.00	0.00	0.00	0.16	0.00	0.00	0.00	0.00	0.00	0.00	0.00	0.27
2019	0.00	0.00	0.00	0.00	0.00	0.00	0.00	0.00	0.00	0.00	0.00	0.00

Порог 1 0.30

Порог 2 0.50

Порог 1

Порог 2

- граница средней вероятности наступления идентифицируемого события
- граница высокой вероятности наступления идентифицируемого события
- реализация идентифицируемого события

Сводный опережающий индикатор системных валютных рисков

	январь	февраль	март	апрель	май	июнь	июль	август	сентябрь	октябрь	ноябрь	декабрь
2007	0.33	0.33	0.33	0.33	0.50	0.33	0.50	0.50	0.50	0.50	0.50	0.33
2008	0.33	0.33	0.50	0.33	0.13	0.13	0.69	1.17	1.17	1.47	1.16	0.87
2009	0.31	0.50	0.31	0.31	0.31	0.31	0.31	0.50	0.20	0.20	0.20	0.20
2010	0.00	0.00	0.00	0.00	0.00	0.00	0.00	0.00	0.00	0.00	0.13	0.13
2011	0.13	0.13	0.13	0.13	0.13	0.13	0.13	0.00	0.00	0.00	0.00	0.00
2012	0.00	0.00	0.00	0.00	0.60	0.60	0.31	0.00	0.00	0.00	0.00	0.00
2013	0.00	0.00	0.00	0.30	0.00	0.00	0.00	0.00	0.00	0.00	0.00	0.00
2014	0.00	0.00	0.00	0.00	0.00	0.00	0.30	0.30	0.30	0.30	0.30	1.05
2015	0.49	0.20	0.00	0.00	0.00	0.00	0.30	0.20	0.20	0.00	0.00	0.30
2016	0.00	0.00	0.00	0.00	0.00	0.00	0.00	0.00	0.00	0.00	0.00	0.00
2017	0.00	0.00	0.00	0.00	0.00	0.00	0.00	0.00	0.00	0.00	0.00	0.00
2018	0.00	0.00	0.00	0.00	0.00	0.00	0.00	0.00	0.00	0.00	0.30	0.30
2019	0.00	0.00	0.00	0.00	0.00	0.00	0.00	0.00	0.00	0.00		

Порог 1 0.30
 Порог 2 0.65

- Порог 1 - граница средней вероятности наступления идентифицируемого события
 Порог 2 - граница высокой вероятности наступления идентифицируемого события
 - реализация идентифицируемого события

Сводный опережающий индикатор продолжения системного банковского кризиса

	январь	февраль	март	апрель	май	июнь	июль	август	сентябрь	октябрь	ноябрь	декабрь
2007			0.05	0.03	0.02	0.03	0.03	0.03	0.04	0.04	0.04	0.04
2008	0.04	0.04	0.04	0.04	0.05	0.05	0.05	0.06	0.06	0.07	0.08	0.09
2009	0.12	0.13	0.16	0.18	0.20	0.22	0.25	0.26	0.27	0.27	0.26	0.24
2010	0.24	0.21	0.17	0.14	0.12	0.10	0.09	0.07	0.07	0.07	0.06	0.06
2011	0.06	0.07	0.06	0.07	0.08	0.08	0.09	0.10	0.10	0.10	0.11	0.10
2012	0.10	0.10	0.10	0.11	0.11	0.10	0.09	0.09	0.09	0.09	0.08	0.07
2013	0.08	0.09	0.08	0.09	0.09	0.09	0.10	0.10	0.10	0.10	0.11	0.12
2014	0.12	0.12	0.12	0.13	0.14	0.13	0.13	0.13	0.11	0.12	0.11	0.10
2015	0.11	0.12	0.14	0.15	0.16	0.17	0.17	0.18	0.19	0.20	0.21	0.21
2016	0.20	0.20	0.20	0.21	0.22	0.21	0.21	0.19	0.17	0.17	0.17	0.19
2017	0.18	0.16	0.15	0.14	0.15	0.14	0.13	0.12	0.11	0.10	0.10	0.11
2018	0.10	0.10	0.09	0.08	0.08	0.09	0.08	0.08	0.08	0.08	0.09	0.11
2019	0.10	0.09	0.10	0.10	0.10	0.11	0.10	0.09	0.09	0.09		

Порог 1 0.18

Порог 2 0.19

Порог 1

Порог 2

- граница средней вероятности наступления идентифицируемого события

- граница высокой вероятности наступления идентифицируемого события

- реализация идентифицируемого события

Построение сводных опережающих индикаторов возникновения и продолжения системного банковского кризиса

Идентифицируемые события:

Возникновение системного банковского кризиса, согласно определению Demirguc-Kunt и Detragiache:

- 1) доля проблемных активов в общих активах банковской системы достигла уровня 10% и выше
- 2) произошло изъятие значительной доли депозитов
- 3) произошло замораживание вкладов
- 4) с целью предотвратить последствия 1-3 проводилась вынужденная национализация значительной части (более 10%) банков или масштабная (в объеме более 2% ВВП) единовременная рекапитализация банков государством и/или компаниями.

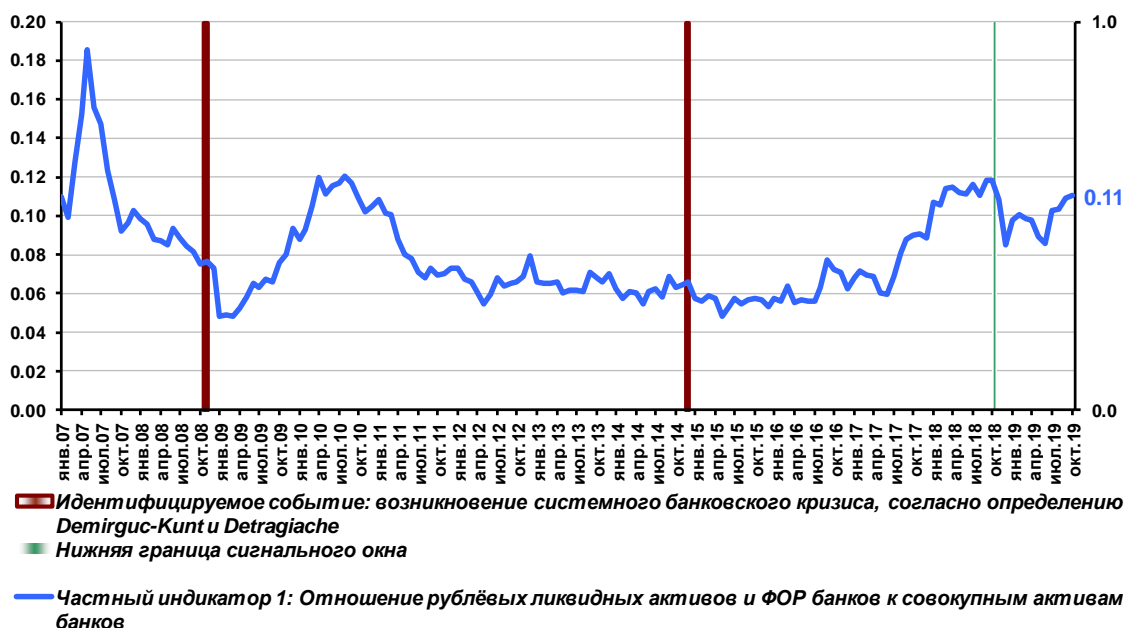
Продолжение системного банковского кризиса:
повторение событий 1-4 в течение периода, превышающего год с момента возникновения кризиса

Сигнальное окно: 12 мес.

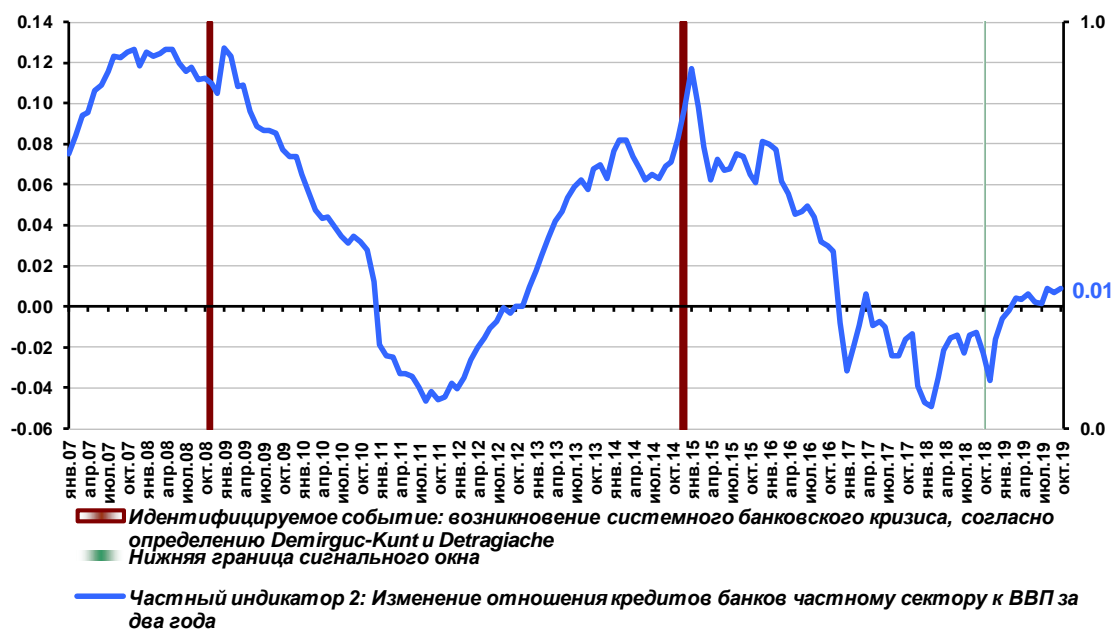
"Буферная" зона: 0 мес.

.....

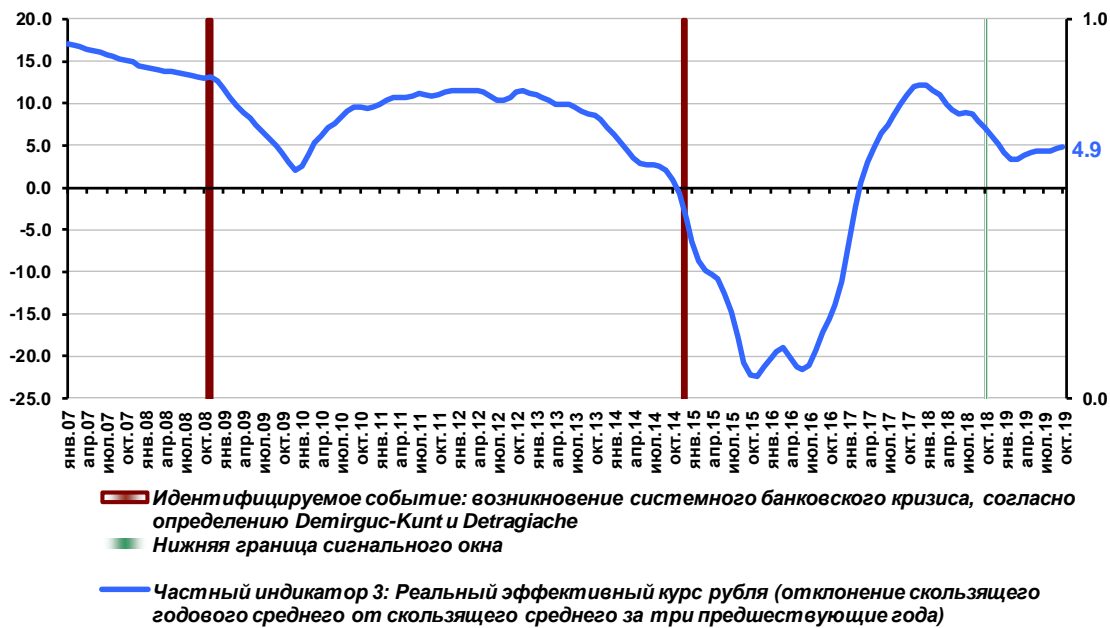
Частный индикатор 1: отношение рублевых ликвидных активов и ФОР банков к совокупным активам банков



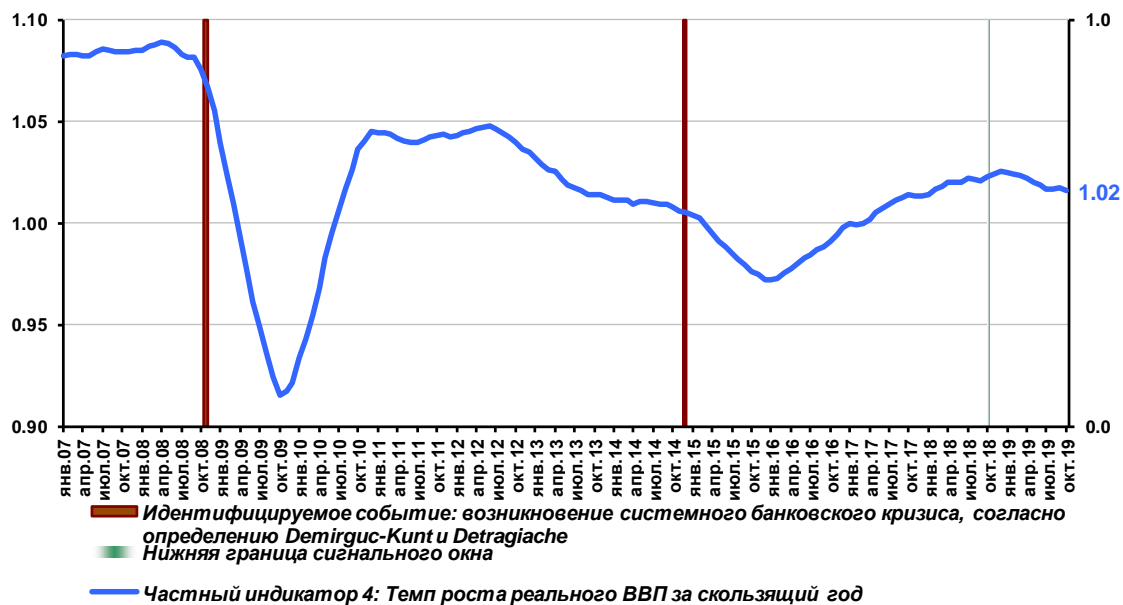
Частный индикатор 2: изменение отношения кредитов банков частному сектору к ВВП за 2 года



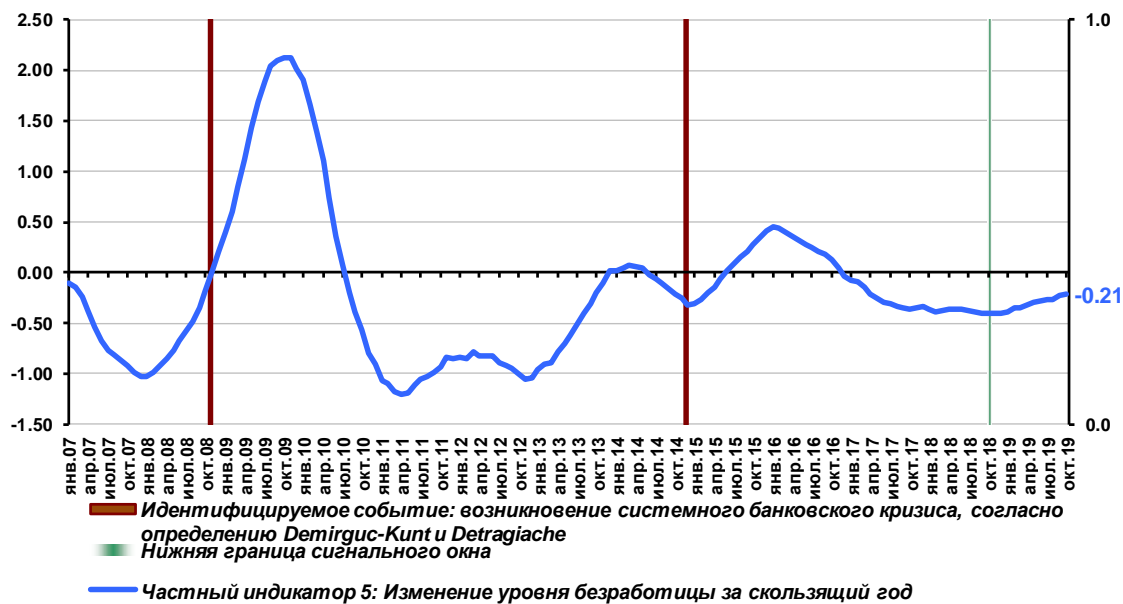
Частный индикатор 3: реальный эффективный курс рубля (отклонение скользящего годового среднего от скользящего среднего за три предшествующих года)



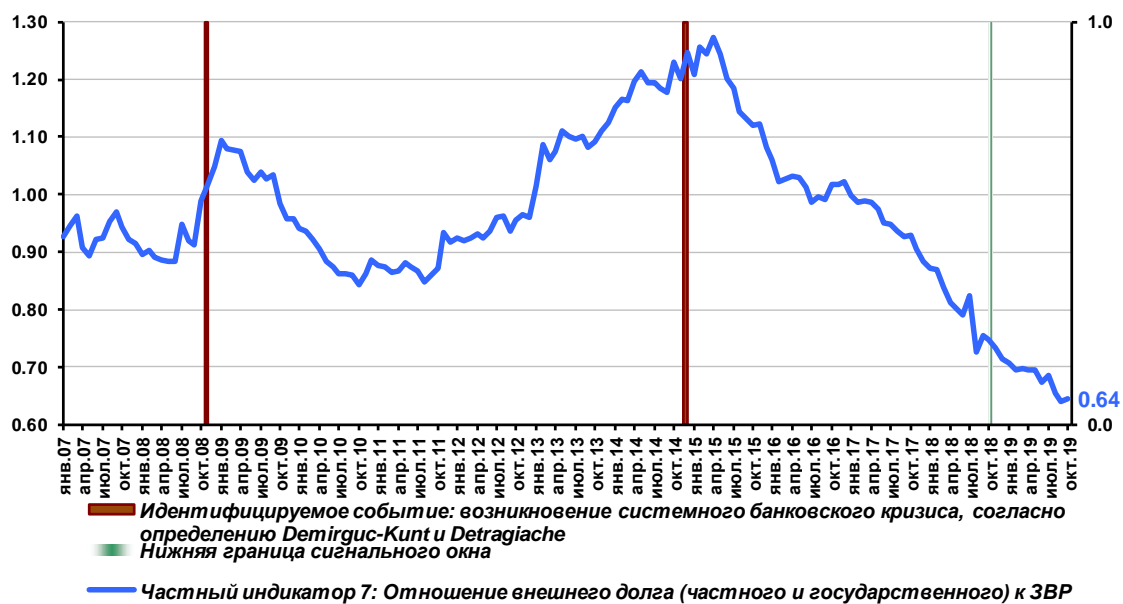
Частный индикатор 4: темп роста физического объема ВВП за скользящий год



Частный индикатор 5: изменение уровня безработицы за скользящий год



Частный индикатор 7: отношение совокупного внешнего долга к золотовалютным резервам



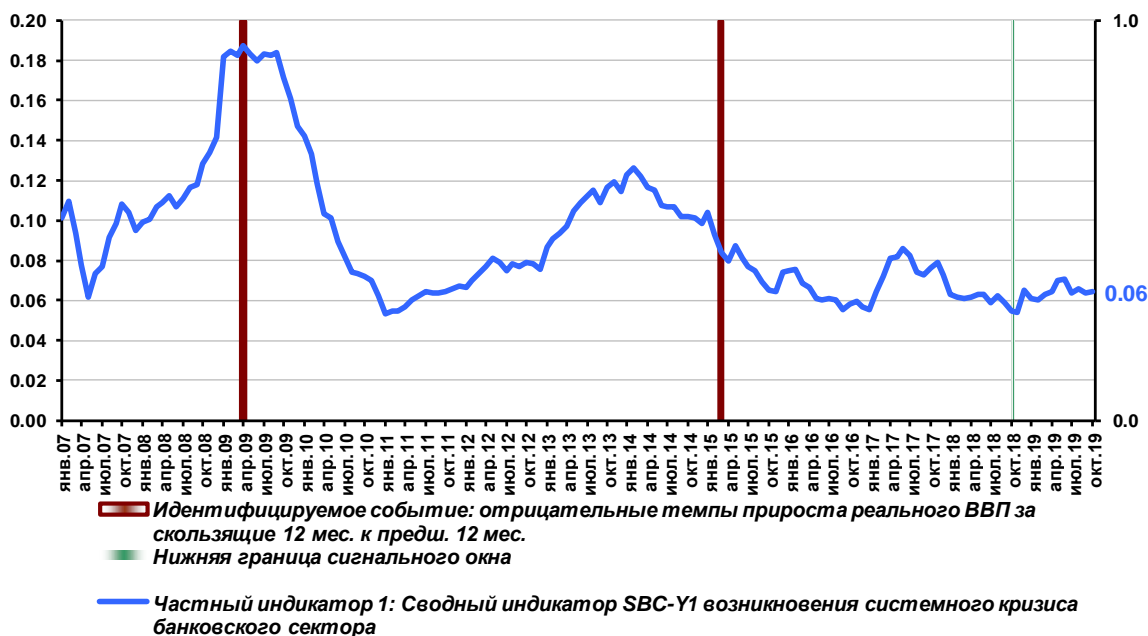
Построение сводного опережающего индикатора входа в рецессию

Идентифицируемое событие: отрицательные темпы прироста физического объёма ВВП

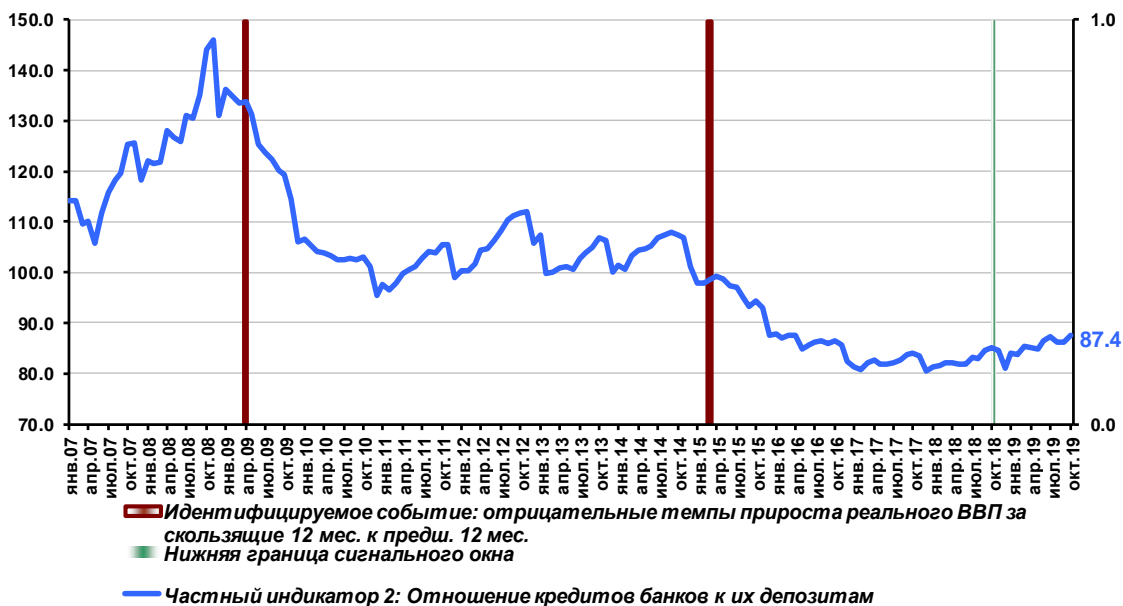
Сигнальное окно: 12 мес.

"Буферная" зона: 0 мес.

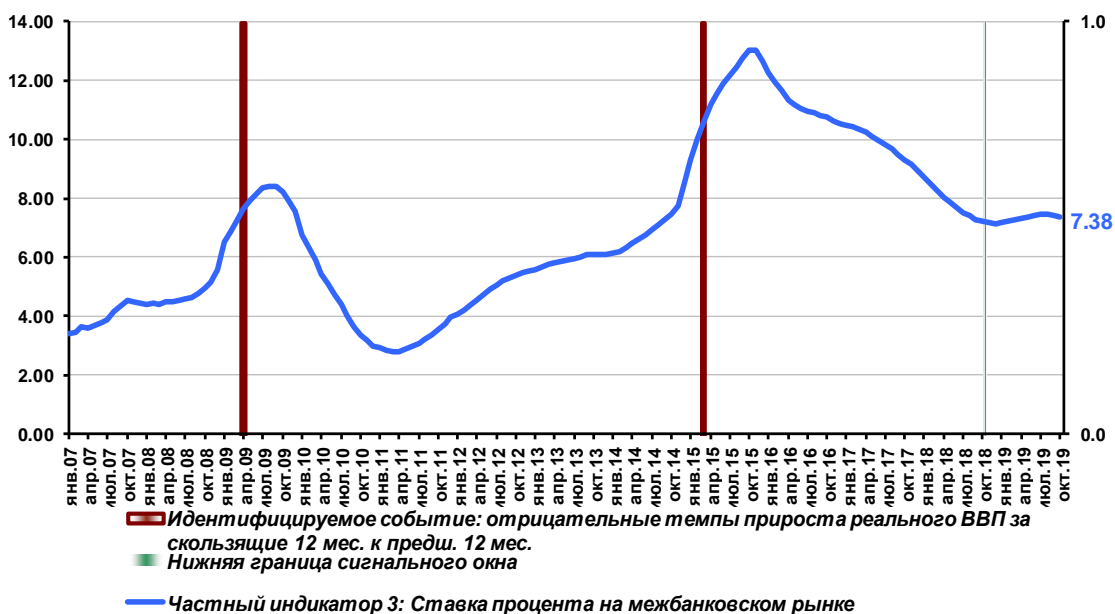
Частный индикатор 1: сводный опережающий индикатор возникновения системного банковского кризиса



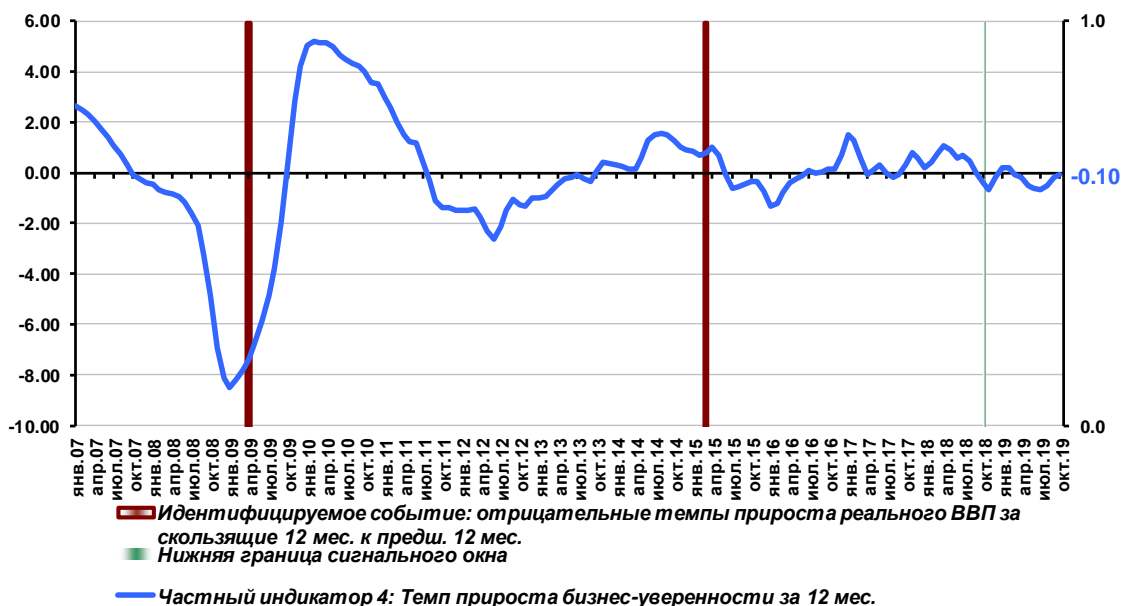
Частный индикатор 2: отношение кредитов банков к их депозитам, %



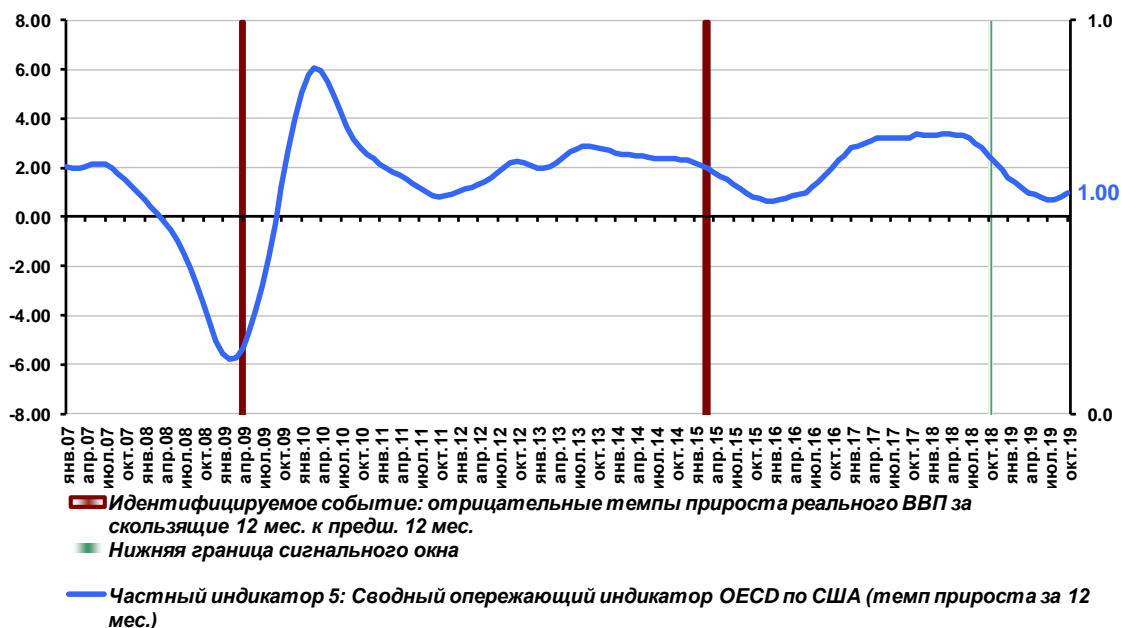
Частный индикатор 3: Ставка процента на межбанковском рынке, % годовых, среднее за скользящий год



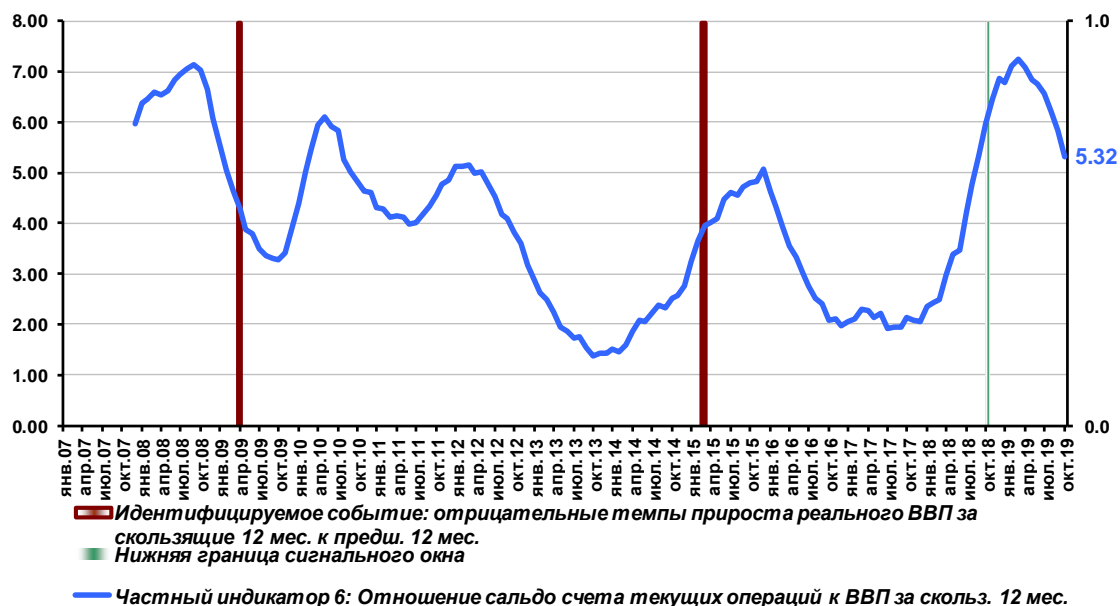
Частный индикатор 4: темп прироста бизнес-уверенности (BCI OECD) за 12 мес. (%)



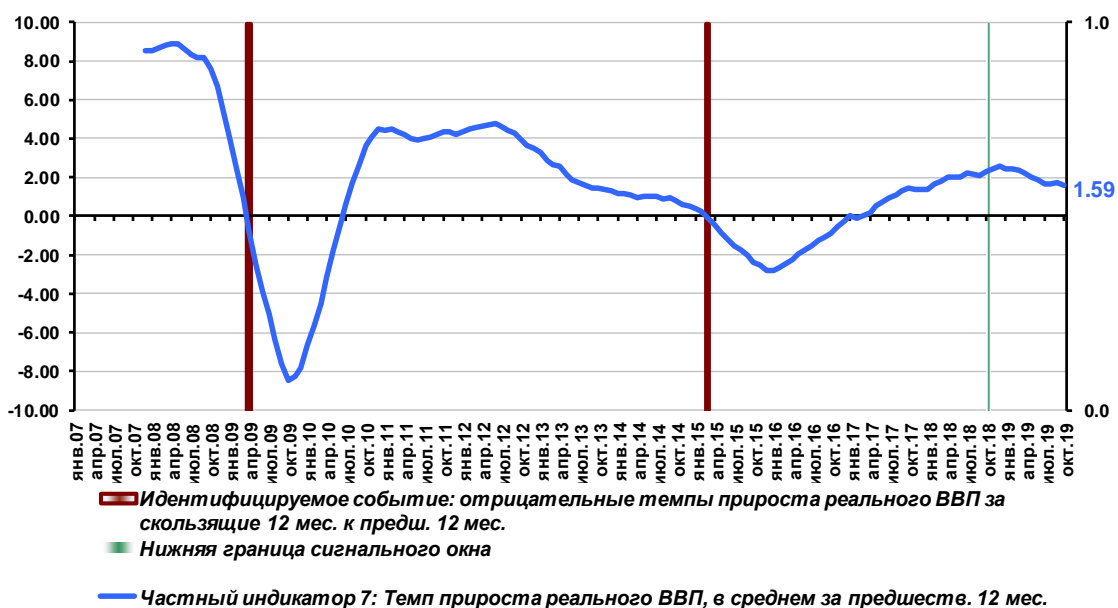
Частный индикатор 5: сводный опережающий индикатор CLI OECD по США (темпы прироста за 12 мес., %)



Частный индикатор 6: отношение сальдо счета текущих операций к ВВП за скольз. 12 мес. (%)



Частный индикатор 7: темп прироста физического объема ВВП к аналогичному периоду прошлого года, в среднем за предш. 12 мес. (%)



Построение сводного опережающего индикатора системных кредитных рисков

Идентифицируемое событие: поворот тренда доли проблемных и безнадежных ссуд (IV и V категории качества) в совокупном кредитном портфеле банковской системы - рост этой доли более чем на один процентный пункт в течение года

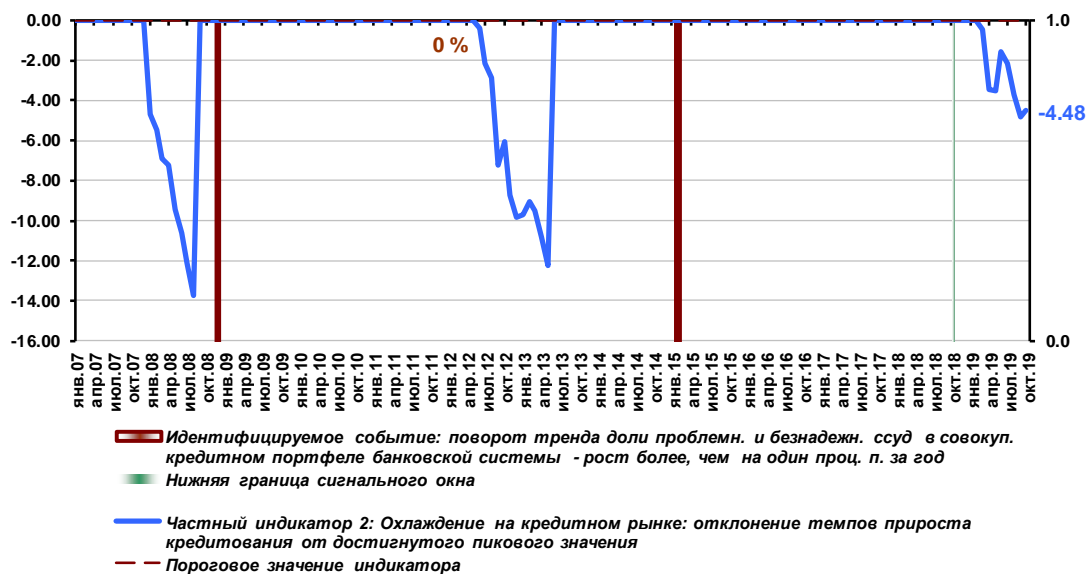
Сигнальное окно: 12 мес.

"Буферная" зона: 3 мес.

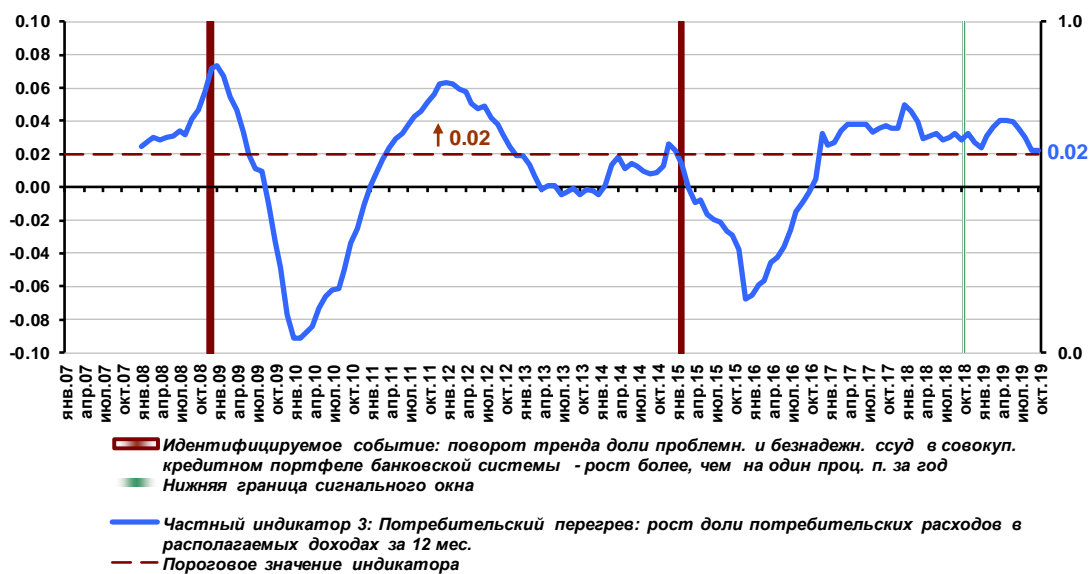
Частный индикатор 1: отношение суммы потребительских и инвестиционных расходов за 12 мес. к ВВП за 12 мес.



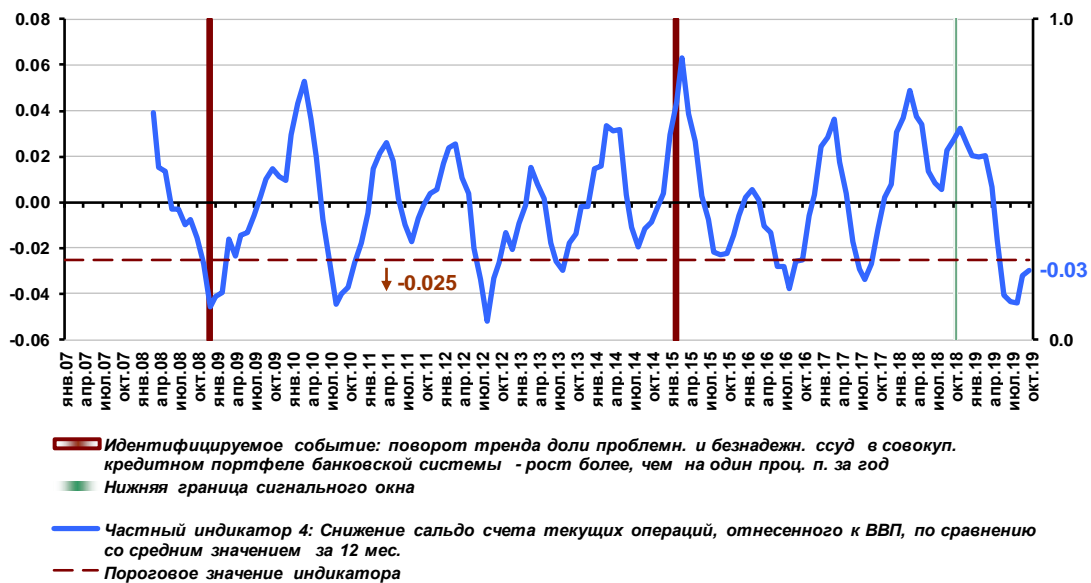
Частный индикатор 2: охлаждение на кредитном рынке – отклонение темпов роста кредитования в реальном выражении от локального пика (%)



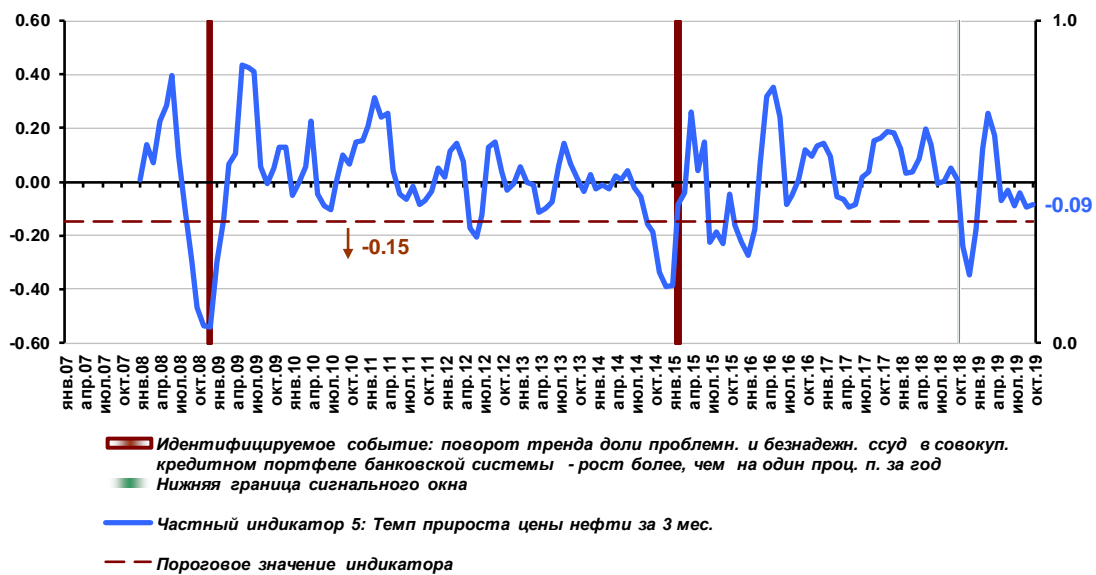
Частный индикатор 3: потребительский перегрев – рост доли потребительских расходов в располагаемых доходах за 12 мес.



Частный индикатор 4: разница между текущим значением отношения сальдо счета текущих операций к ВВП и средним значением этого показателя за предшествующий год



Частный индикатор 5: темп прироста цен на нефть за квартал



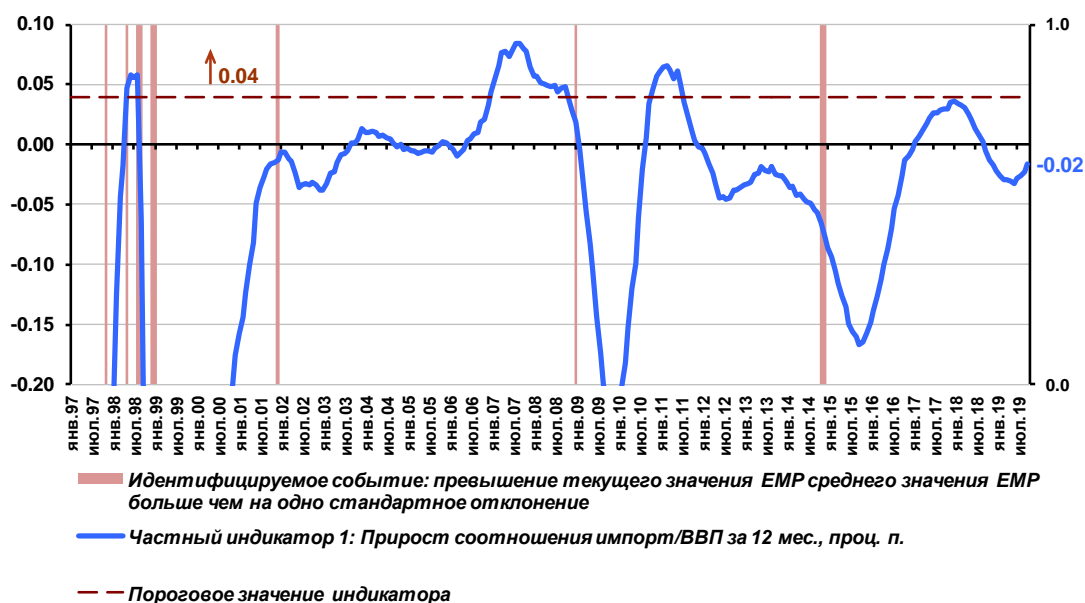
Построение сводного опережающего индикатора системных валютных рисков

Идентифицируемое событие: превышение индексом валютного давления (EMR) среднего значения EMR более чем на одно стандартное отклонение

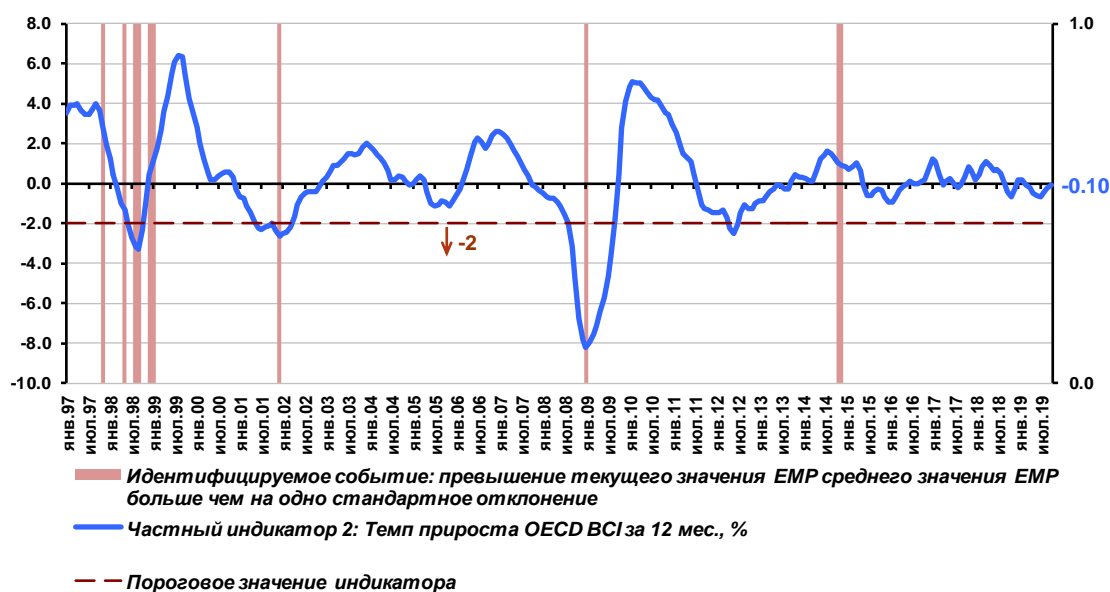
Сигнальное окно: 12 мес.

"Буферная" зона: 1 мес.

Частный индикатор 1: прирост соотношения импорт/ВВП за 12 мес.



Частный индикатор 2: темп прироста OECD VCI за 12 мес. (%)



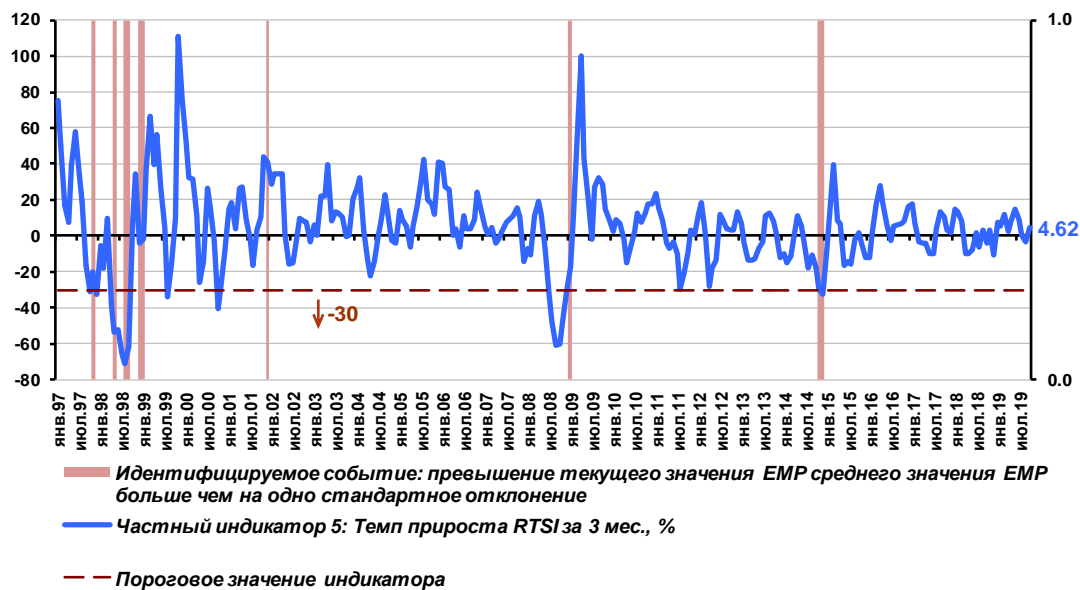
Частный индикатор 3: прирост TED-спрэд за 3 мес. (проц.п)



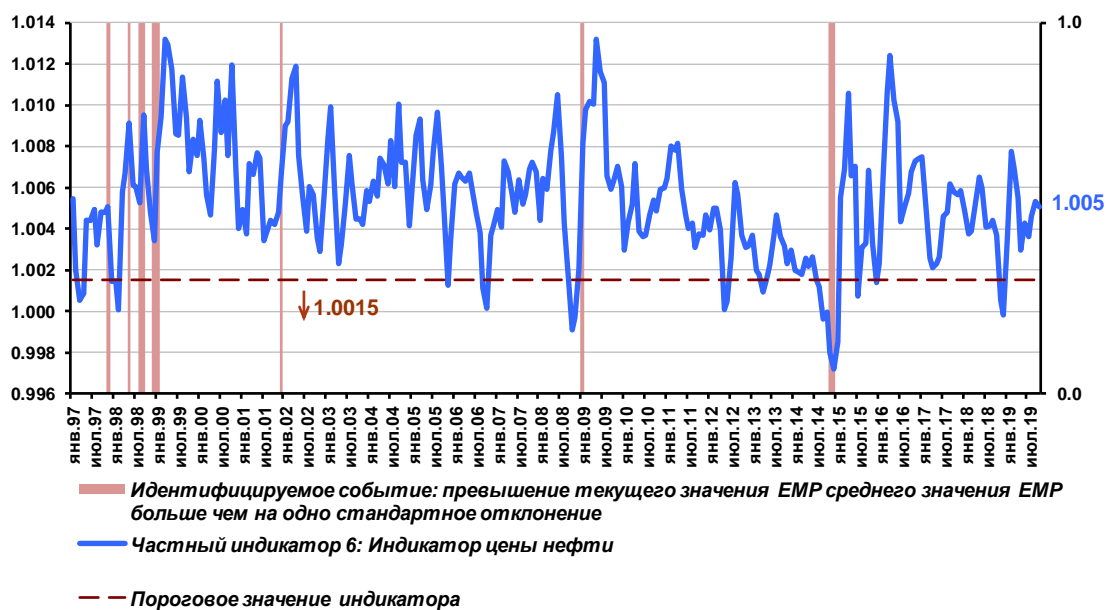
Частный индикатор 4: прирост соотношения (кредиты+требования к государству)/ВВП за 12 мес. (%)



Частный индикатор 5: темп прироста RTSI за 3 мес. (%)



Частный индикатор 6: индикатор цены нефти



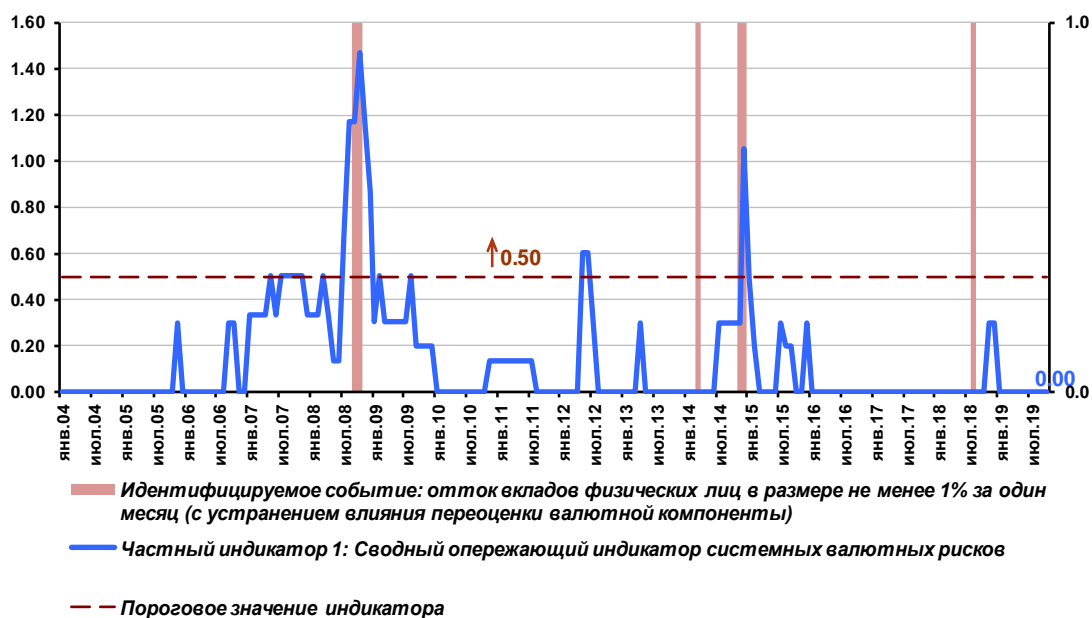
Построение сводного опережающего индикатора системных рисков ликвидности

Идентифицируемое событие: отток вкладов физических лиц в размере не менее 1% за один месяц (с устранением влияния переоценки валютной компоненты)

Сигнальное окно: 12 мес.

"Буферная" зона: 3 мес.

Частный индикатор 1: сводный опережающий индикатор системных валютных рисков



Частный индикатор 2: динамика отзывов регулятором лицензий коммерческих банков



Частный индикатор 3: динамика денежного мультипликатора



Частный индикатор 4: динамика волатильности индекса ММВБ (%)

